

## คู่มือการติดตั้งและใช้ระบบสื่ออิเล็กทรอนิกส์

ระบบสื่ออิเล็กทรอนิกส์ (e-media system) เป็นระบบสื่อการเรียนรู้ที่รวบรวมสื่อดิจิทัล ที่สร้างขึ้นด้วยโปรแกรมประยุกต์ต่างๆ เช่น บทเรียนคอมพิวเตอร์ช่วยสอน (CAI) เว็บไซต์เพื่อการเรียนรู้ (WBI) หนังสืออิเล็กทรอนิกส์ (e-book) วิดีโอ (Video) และสื่อมัลติมีเดีย (Multimedia) อื่นๆ

ระบบสื่ออิเล็กทรอนิกส์ (e-media system) ที่สำนักงานเขตพื้นที่การศึกษานครปฐม เขต 1 ติดตั้งให้กับโรงเรียนต่างๆ เป็นการจัดวางในระบบ Web Server โดยใช้โปรแกรม AppServ ทำหน้าที่ให้บริการสื่อ

การวางสื่อในเครื่อง Server

1. ในกรณีเครื่อง Server มี Hard disk 1 ลูก

1.1 แบ่ง Hard disk ออกเป็น 2 partition โดยให้ partition แรกมีขนาด 30-40 GB ใช้ติดตั้งระบบปฏิบัติการ Windows 2003 Server ส่วน partition ที่ 2 ใช้ความจุที่เหลือบรรจุสื่ออิเล็กทรอนิกส์ (e-media system)

1.2 เมื่อติดตั้งระบบปฏิบัติการ Windows 2003 Server ใน partition แรกแล้ว ให้ทำการติดตั้ง โปรแกรม AppServ โดยเลือก Drive ที่ติดตั้ง เป็น Drive ที่บรรจุสื่อ

2. ในกรณีเครื่อง Server มี Hard disk 2 ลูก

2.1 Hard disk ลูกที่หนึ่ง ติดตั้งระบบปฏิบัติการ Windows 2003 Server

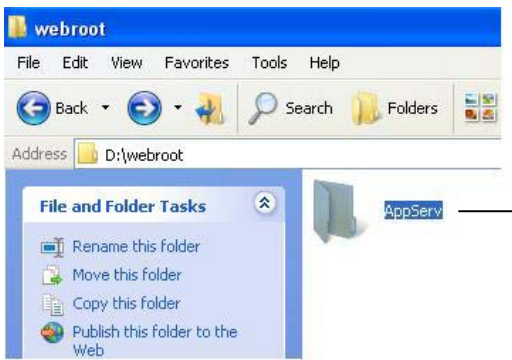
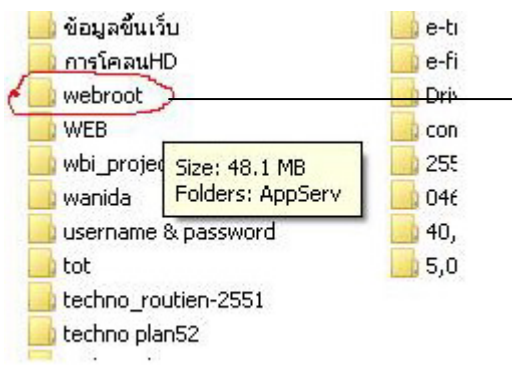
2.2 Hard disk ลูกที่สอง บรรจุสื่ออิเล็กทรอนิกส์ (e-media system)

2.3 ติดตั้ง โปรแกรม AppServ โดยเลือก Drive ที่ติดตั้ง เป็น Drive ที่บรรจุสื่อใน Hard disk ลูกที่สอง

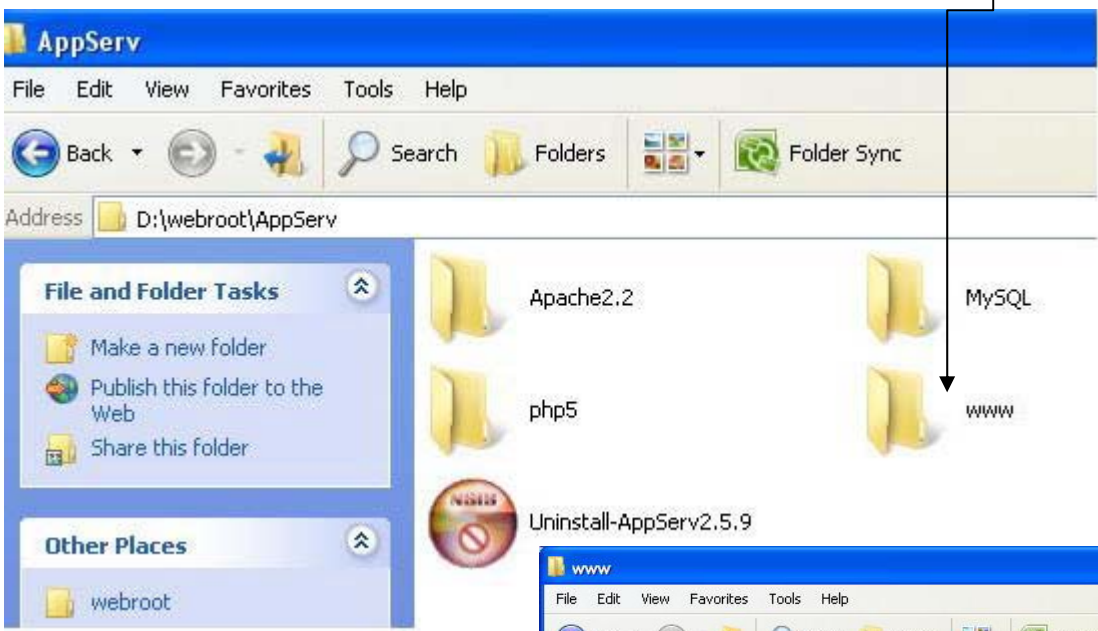
โครงสร้างการวางระบบไฟล์สื่อในเครื่อง Server

ในภาพนี้เป็นการติดตั้ง AppServ ที่ Drive D โดยเราสร้างโฟลเดอร์สำหรับเก็บระบบนี้ชื่อว่า webroot เมื่อติดตั้งเสร็จแล้ว ภายในโฟลเดอร์ webroot จะปรากฏไฟล์ต่างๆ ดังภาพ

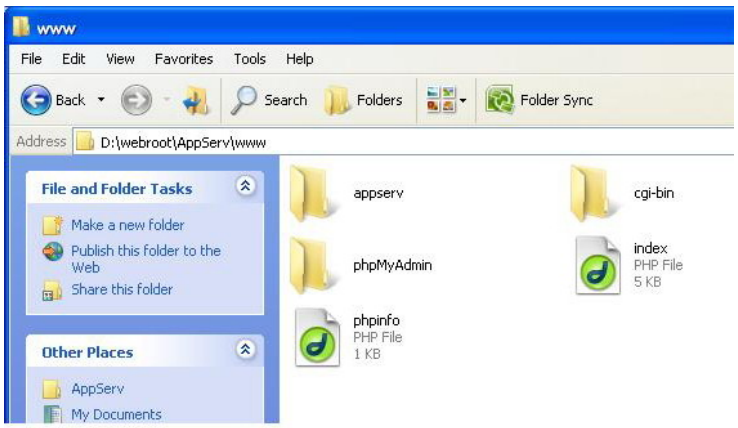
ตำแหน่งที่เราจะเก็บสื่อคือโฟลเดอร์ WWW



1. เมื่อเราจะวางสื่อในระบบ ให้เปิด My computer เปิด Drive D ไปที่ โฟลเดอร์ webroot เปิดโฟลเดอร์ webroot จะพบว่ามีโฟลเดอร์ Appserv อยู่ภายใน
2. เมื่อเปิดโฟลเดอร์ Appserv จะพบว่า มีโครงสร้างระบบไฟล์ดังภาพ
3. เป้าหมายการนำไฟล์ไปเก็บคือ โฟลเดอร์ WWW



4. เมื่อเปิดโฟลเดอร์ www จะพบระบบไฟล์ดังภาพ ให้นำสื่อมาวางไว้ได้เลย

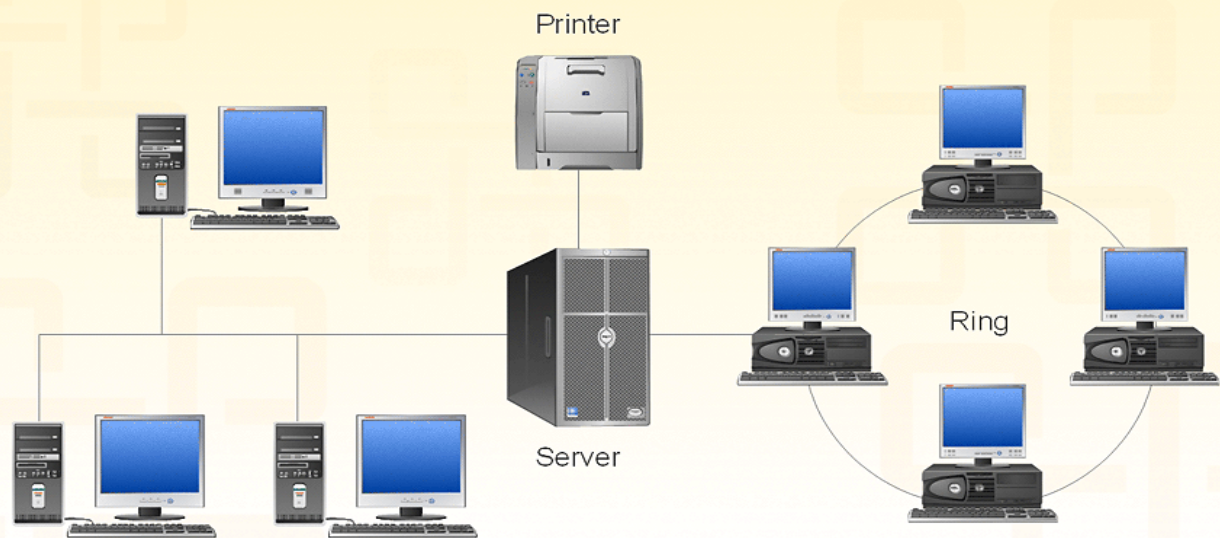


รายชื่อไฟล์เดอริสือที่สำเนาให้

1. Anuban เป็นสื่อประเภทเว็บเพจของชั้นอนุบาล
2. Media1 เป็นสื่อหลายประเภทของครุฑปฐม เขต 1 มีทุกระดับชั้น
3. Obec เป็นสื่อ Digital Content ของ สพฐ.
4. Set\_A , Set\_B , Set\_C , Set\_D, เป็นสื่อ Digital Content ของ สพฐ.
5. Sara เป็นสื่อประเภทเว็บเพจ สารานุกรมไทยฉบับเยาวชน
6. Vicha เป็นสื่อประเภทเว็บเพจวิชาการดอทคอม
7. Media Centre เป็นศูนย์รวมสื่อของ สพฐ.(ยังเรียกใช้ไม่ได้)
8. Online Exam เป็นระบบการสร้างแบบทดสอบออนไลน์ (ยังเรียกใช้ไม่ได้)
9. Schoolnet เป็นสื่อประเภทเว็บเพจ

การเรียกใช้สื่อ

1. เรียกผ่าน web browser เหมือนการเปิด Internet แต่ที่ Address ใช้ <http://ชื่อเครื่องserver/ชื่อไฟล์เดอริสือ/> เช่น <http://nites/sara/>
2. เปิดแชร์ไดรฟ์ที่เก็บสื่อ ให้เครื่องลูกเปิดจากไฟล์โดยตรง หรือทำ Map drive ที่เครื่องลูก



Network Diagram